

Tribuna abierta

Desde Málaga en alta velocidad

La reciente decisión del Gobierno de introducir el ancho de vía europeo para los trayectos de alta velocidad ha proporcionado mayor importancia, si cabe, a un tema sobre el que nuestra ciudad parece indiferente, a pesar de lo mucho que se juega en ello: pertenecer a la red servida por trenes de alta velocidad: los TAV (o TGV como se les denomina en Francia).

Es sabido que el primer tramo de la red española será el comprendido entre la frontera francesa y Sevilla, pasando por Barcelona y Madrid, y cuando hace algunos años se anunció el nuevo acceso ferroviario a Andalucía, incluido en ese tramo, supimos que Córdoba quedará a dos horas de Madrid, Sevilla a 2 horas 40 minutos y Málaga a cinco horas.

Nadie va a negar lo positivo de esa reducción respecto al tiempo actualmente empleado, pero evidentemente Málaga tiene que aspirar a estar a tres horas de Madrid.

Otra cosa sería discriminatoria para nuestra ciudad y provincia. La EXPO es muy importante, pero dura seis meses, y nuestra EXPO, como podríamos llamar al conjunto de nuestra Costa, es permanente y creciente en magnitud.

¿Cuántos ciudadanos de otros países europeos residirán permanentemente en nuestra provincia dentro de diez años? o ¿cuántos nos visitarán como turistas cada año? Cientos de miles sería la respuesta a la primera pregunta y millones a la segunda, siempre que las cosas se hagan bien.

Por otra parte, cuando se ha hecho referencia a lo que podríamos llamar tramos de la segunda fase de TAV se ha mencionado a Valencia, Alicante, País Vasco, el valle del Ebro y la conexión con Lisboa, pero no a Málaga.

Sin embargo, cuando el diario «El País», en la página 20 del ejemplar correspondiente al 2 de noviembre de 1987, publicaba un artículo de Lluís Bassets fechado en París sobre los planes de TGV en Europa reproducía un mapa tomado del dictamen de la comisión de Transportes del Parlamento Europeo sobre la futura red europea de trenes de gran velocidad, en el que el ramal de Madrid hacia el sur se dividía en dos: uno hacia Sevilla, otro hacia Málaga.

Invito a nuestros parlamentarios europeos, nacionales y autonómicos, y a nuestras autoridades locales a dedicar unos minutos de su precioso tiempo a esta materia y traten de averiguar por qué habiendo sido Málaga contemplada en los estudios europeos no lo es en los planes españoles. En expresión gráfica, ¿por qué nos hemos caído del mapa? o ¿quién nos empujó?

El tema es tanto más preocupante

cuanto en otras ocasiones hemos leído que el posible enlace con Africa desde Tarifa puede incluir TAV, por supuesto vía Sevilla. Nuestra ciudad tiene que estudiar conjuntamente con Algeciras los efectos negativos que para la economía de ambas puede tener ese basculamiento hacia Andalucía occidental de la conexión con Africa. Sería realmente paradójico que no solamente las playas de Cádiz, sino también las de Marruecos, acaben estando a menos distancia en tiempo de tren de Madrid que las de nuestra Costa.

Evidentemente es muy importante estudiar conjuntamente con Algeciras si la conexión con Africa puede hacerse desde Córdoba por Bobadilla o por el Guadalhorce desde la nueva línea que haya que construir para acceder en TAV a Málaga. (Es el momento de dejar escrito que el TAV necesita una línea propia independiente de las líneas actuales.)

Un argumento para utilizar a favor del tramo Córdoba-Málaga en alta velocidad es la posible incorporación de Granada a partir de él y a través del valle del Genil, lo cual permitiría además disponer de trayectos regionales en alta velocidad.

Pero, sobre todo, tengamos confianza en nuestras razones o argumentos específicos: Málaga y su Costa forman uno de los grandes focos de atracción existentes en Europa más allá de exposiciones temporales y no puede estar ausente de los grandes planes de transporte europeo.

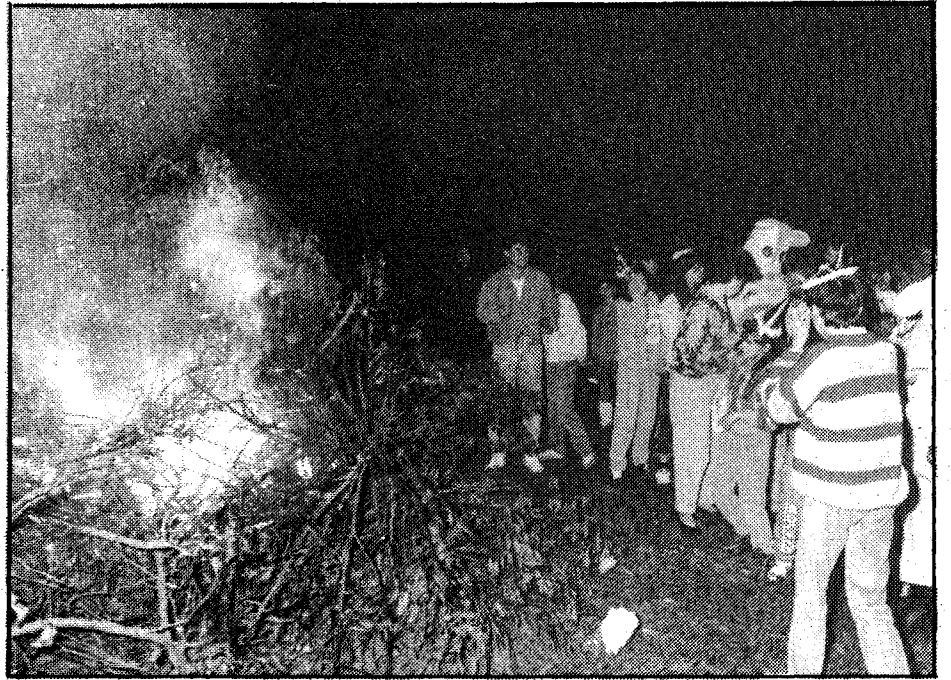
En una visión conjunta e integrada de los transportes el coche tiene su distancia, el tren y el avión las suyas, al igual que el transporte marítimo tiene también su papel y su espacio.

¿Es o no es importante llegar a Madrid en tres horas y a las ciudades europeas situadas a 2.000 kilómetros de nosotros en ocho horas? No debemos poner puertas o limitaciones a nuestro futuro.

Si las personas que rigen las instituciones políticas malagueñas no hacen valer todas las múltiples razones que apoyan la inclusión de Málaga en la red de alta velocidad no estarán a la altura de sus responsabilidades.

Urge una movilización de las instituciones y de la opinión pública malagueña para que nuestra ciudad y nuestra Costa no queden descolgadas de esta red española de alta velocidad. Una red de «alto interés» en cuyas previsiones actuales no estamos incluidos y en la que, sin embargo, a lo que parece, hemos estado contemplados en estudios y dictámenes de la comisión de Transportes del Parlamento Europeo.

Francisco de la Torres Prados
Grupo de estudios del CDS

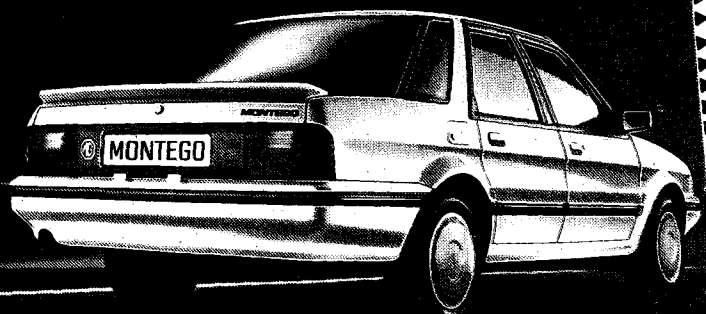


Un libro, mejor que una pistola.—Ayer finalizó en el Colegio La Rosaleda la campaña contra el juguete bélico y sexista, que ha organizado durante este mes la junta municipal de distrito número 4 (La Rosaleda), con la colaboración de diversas asociaciones. El final de la campaña consistió en la quema de juguetes bélicos ante una hoguera hecha en el patio del colegio. Así, a cada niño que tiró al fuego una pistola se le obsequió con un libro. Posteriormente, como acto contra el juguete sexista, se hizo una tómbola en la que se repartieron diversos premios al cerca del centenar de chavales asistentes. Así, de igual manera que un niño se iba a su casa con una muñeca, una niña se llevaba un cochecito. En la fotografía, un grupo de niños se dispone a lanzar sus juguetes bélicos a la hoguera. (Foto Salas)



Representación poético-musical.—La Asociación Cultural Recreativa Peña Cortijo de Torre organiza en su sede durante estos días de fiesta un espectáculo poético-musical titulado «... Y nació en Andalucía», idea original de Pepi Fuentes, que también es responsable de la puesta en escena. En la representación, además de nueve chavales, interviene a la guitarra Juan José Ortigosa y actúan los grupos de baile de malagueñas y marengas de la Peña Cortijo de Torre. Las próximas representaciones serán el martes y el jueves próximos, a las 21 y 18,30 horas, respectivamente. En la fotografía, un momento de la actuación

MONTEGLO



FINANCIACION
0% DE INTERES
A UN AÑO.

ENTRADA HASTA EL 31 DE DICIEMBRE.

AUSTIN ROVER

Los Concesionarios Austin Rover le ofrecen:
— Máxima Flexibilidad.
— Extraordinaria valoración de su coche usado.
Desde 1.979.000 incluido I.V.A. y Transporte.

SERTASA

C/. Ayala, N.º 29 Telfno.: 32 03 00
29002 - MALAGA

C. DE SALAMANCA

Avda. Carlota Alessandri, 27
Telfno.: 38 16 00
TORREMOLINOS - MALAGA



SU VISION DISMINUIDA
NO DEBE RETRASAR SU

ESCOLARIZACION

ASPAHIDEV